

WAFERLOCK

Security ∞ Simplicity

L701

Pametna brava

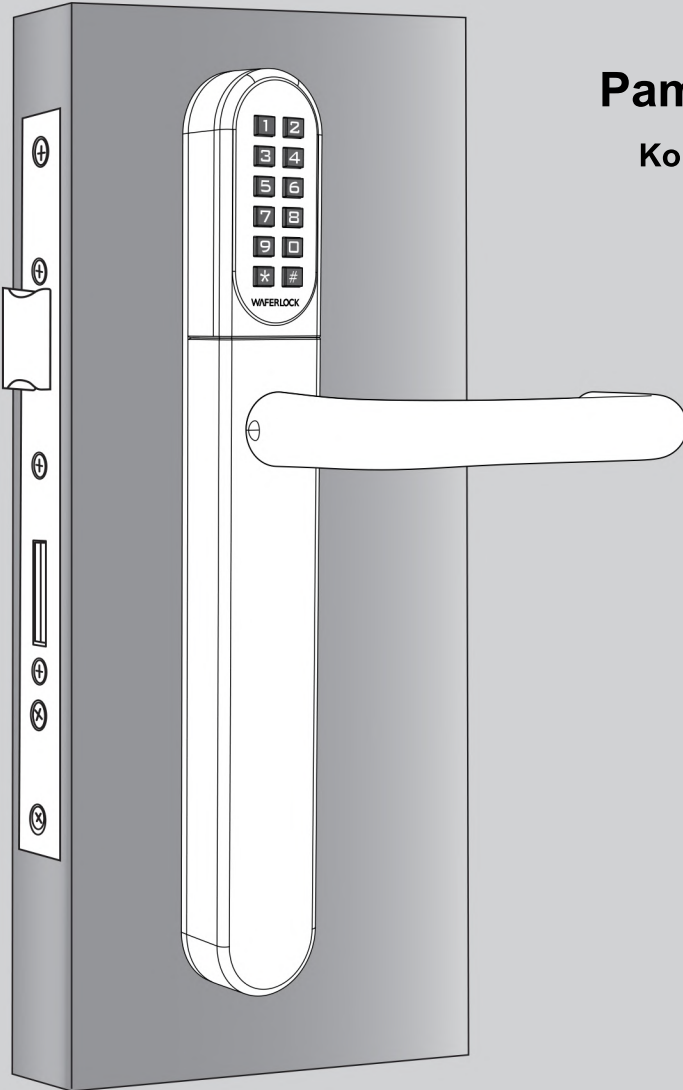
Korisnički priručnik

HR

L701

Pametna brava

Korisnički priručnik



SADRŽAJ

P02 Glavna značajka

Tehničke karakteristike

P03 Promjena glavnog PIN koda

P04 Postavljanje brave pomoću aplikacije

UPUTE ZA PROGRAMIRANJE U SAMOSTALNOM NAČINU

P05 Programirajte nove korisničke kartice / privjeska

P06 Programirajte novi PIN kod

P07 Brisanje pojedinačnog korisnika (kartice / privjesak / PIN kodovi)

P08 Izbriši sve korisnike (kartice / privjeske / PIN kodovi)

P09 Postavite zaključavanje kao način prebacivanja / Postavite zaključavanje kao standardni način

P10 Postavite zaključavanje kao dvostruki način rada / Postavite zaključavanje kao pojedinačni način rada

P11 Kombinacija načina zaključavanja/poništanje glavnog koda zaključavanja

P12 Otvorena vrata s korisničkom karticom / Otvorena vrata s PIN kodom

P13 Upozorenje o niskoj snazi / vanjsko napajanje za hitne slučajeve

P14 Serijski broj / Popis naziva

Vaše jamstvo

Vaše jamstvo pokriva sve nedostatke proizvođača u izradi i materijalu. Ne pokriva nijednu jedinicu koja je oštećena izvan normalne uporabe, nepravilnim instalacijama, kontaktom s kemikalijama ili bilo kojim drugim radnjama ili propustima koji nisu odobreni u korisničkom priručniku.

Sve komponente su pokriveno jednu (1) godinu nakon datuma kupnje ili instalacije od dobavljača.

Korisnik je dužan dostaviti dokaz o kupnji s datumom. Waferlock ili njegov ovlašteni distributer će utvrditi postoji li jamstveni uvjet povezan s materijalom i/ili proizvodnjom. Ukoliko je brava u skladu s jamstvenim uvjetima, popravak brave je besplatan. Otpremnina bi bila o trošku vlasnika.

Jamstvo ne uključuje nikakve daljnje obveze, uključujući ali ne ograničavajući se na instalaciju zamjenske jedinice u bravu kupca.

Sva ostala jamstva, izričita ili prešutna, se odriču. Svi kolateralni ugovori, koji namjeravaju izmijeniti ovo ograničeno jamstvo, nemaju učinka.

Oznaka CE

Ovaj uređaj je ispitivan u skladu s regulatornim zahtjevima Europske unije te je dobio oznaku CE. Oznaka CE je oznaka sukladnosti koja se sastoji od slova "CE". Oznaka CE odnosi se na proizvode koji su regulirani određenim europskim zakonodavstvom o zdravlju, sigurnosti i zaštiti okoliša.

Oznaka CE obvezna je za proizvode na koje se odnosi: proizvođač stavlja oznaku kako bi mogao prodavati svoj proizvod na europskom tržištu. Ovaj proizvod u skladu je s osnovnim zahtjevima R&TTE direktive 1999/5/EC kako bi dobio oznaku CE.

Oznaka CE nije oznaka kvalitete. Prije svega, to se odnosi na sigurnost, a ne na kvalitetu proizvoda. Drugo, oznaka CE obvezna je za proizvod na koji se odnosi, dok je većina oznaka kvalitete dobrovoljna.

Glavna značajka

- 3 u 1: Otvaranje vrata pomoću pin koda, korisničke kartice / oznake i mobitela
- UID s Mifare Classic / DESFire i ISO 14443A karticom
- Prazna baterija sa zvučnim upozorenjem
- Broj korisnika:
 - ① Samostalni način rada: PIN kod + ključna kartica / oznaka, do 250
 - ② Uparivanje s aplikacijom: pristup aplikaciji + PIN kod + ključna kartica / oznaka, do 2000
- 4~6 znamenkasti korisnički kod
- Glavni kod od 4 ~ 6 znamenki
- Podržava vanjsko napajanje od 9 V
- Podesivi način otvaranja:
 - ① Standardni + pojedinačni način (jednom otključavanje, zatim automatsko zaključavanje nakon 6 sekundi.)
 - ② Standardni + dvostruki način (jednom otključavanje, zatim automatsko zaključavanje nakon 6 sekundi + provjera autentičnosti dvostrukog pristupa.)
 - ③ Prebaci + jedan način rada (Prebacivanje automatskog na način ručnog zaključavanja.)
 - ④ Prebacivanje + dvostruki način rada
(Prebacivanje s automatskog na ručni način zaključavanja + provjera autentičnosti dvostrukog pristupa.)

Tehnička specifikacija

- **Veličina štitnika: 290 mm (V) x 40 mm (Š) x 20,5 mm (D)**
- **Trajanje baterije: Do 1,5 godina (10 otvaranja dnevno), pri radnoj temperaturi 20°C**
- **Baterija: CR2 x 1 kom**
- **Prikladno za vrata debljine 35-73 mm kao standard**

Promjena glavnog PIN koda (Zadano je 123456)

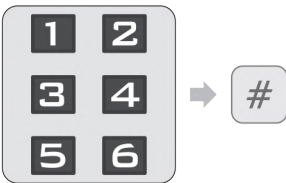
► **Korak 1**

Pritisnite bilo koji gumb za aktiviranje tipkovnice, zatim pritisnite * 0 # za postavljanje glavnog PIN koda.



► **Korak 2**

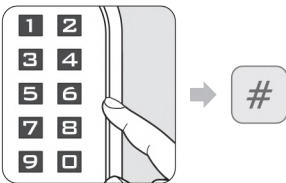
Unesite zadani glavni PIN kod 123456, zatim pritisnite #.



- ❶ Zadani glavni PIN kod je 123456.
- ❷ Ispravan glavni PIN kod: 1 zvučni signal nakon kojeg zeleno svjetlo treperi 1 put.
- ❸ Neispravan glavni PIN kod: 2 zvučna signala praćena crvenim svjetlom koje treperi 2 puta, zatim stanje pripravnosti.

► **Korak 3**

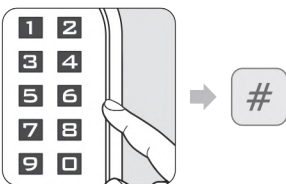
Unesite NOVI glavni PIN kod, zatim pritisnite #.



- ❶ Ako unesete manje od 4 znamenke ili više od 6 znamenki, čut će se 2 zvučna signala praćena crvenim svjetlom koje će zatreperti 2 puta.
- ❷ Ako kod već postoji, 2 zvučna signala nakon kojih crveno svjetlo treperi 2 puta, zatim stanje pripravnosti.
- ❸ Ako je programiran novi glavni PIN kod, 1 zvučni signal nakon kojeg zeleno svjetlo treperi 1 put.

► **Korak 4**

Ponovo unesite novih 4-6 znamenki, zatim pritisnite #.



- ❶ Ako kod ne odgovara prvom kodu koji ste unijeli, 2 zvučna signala praćena crvenim svjetlom koje će zatreperti 2 puta, zatim stanje pripravnosti.
- ❷ Ako kod odgovara, 1 zvučni signal praćen zelenim svjetlom koje treperi 1 put.

Napomena

- Glavni PIN kod može se programirati od 4 do 6 znamenki.
- Glavni PIN kod se može koristiti za otvaranje vrata ako nije programirana korisnička šifra/kartica/oznaka, nakon što se programira novi korisnik, Glavni PIN kod se neće moći koristiti za otvaranje vrata.
- Glavni PIN kod može se koristiti za otvaranje vrata ako su sve korisničke kartice/oznake izbrisane.

Postavljanje zaključavanja pomoću aplikacije

Slijedite korake u nastavku da biste postavili zaključavanje pomoću aplikacije WAFERKEY. Također možete koristiti mobilnu aplikaciju za postavljanje svoje brave korak po korak i pristup videozapisima instalacije.



► Korak 1

Preuzmite aplikaciju pretraživanjem "WAFERKEY" u App Storeu (iOS) ili na Google Playu (Android).



► Korak 2

Otvorite aplikaciju, jednostavno upotrijebite prijavu treće strane ili registrirajte WAFERKEY račun.

► Korak 3

Uključite Bluetooth na svom pametnom telefonu, ostanite blizu brave i slijedite upute u aplikaciji.

► Korak 4

Uparite bravu u aplikaciji i počnite je koristiti.

Napomena

- Aplikacija WAFERKEY radi na iPhoneu s iOS 13.6 ili novijim ili uređajima s Androidom 8.0 ili novijim.
- Svakako prihvatite sva dostupna ažuriranja firmware-a.
- Više informacija potražite u uputama u aplikaciji WAFERKEY.
- Nakon što se zaključavanje prebaci u App Mode, SVE postojeće korisničke postavke pristupa (Key Card, Passcode ...) bit će izbrisane.

NE ŽELITE KORISTITI APLIKACIJU?

Molimo idite na stranicu P05-12 za upute o ručnom programiranju za samostalni način rada.

UPUTE ZA PROGRAMIRANJE U SAMOSTALNOM NAČINU

UPOZORENJE

Funkcije programiranja samostalnog načina rada (glavni PIN kod) NISU dostupne nakon što je brava uparena s mobilnom aplikacijom!

Ako želite koristiti samostalni način rada, razdvojite bravu putem aplikacije WAFERKEY.

Ne zaboravite promijeniti glavni PIN kod (zadano je 123456), prema uputama na P03.

Kartica/oznake novih korisnika programa

► Korak 1

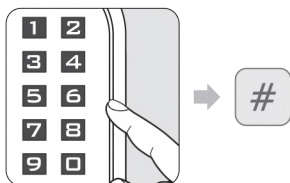
Pritisnite bilo koji gumb za aktiviranje tipkovnice, zatim pritisnite * 1 # za programiranje novih korisnika.



- ❶ Ako je zaključavanje već programirano s 250 korisnika, 2 zvučna signala praćena crvenim svjetlom koje treperi 2 puta, zatim stanje pripravnosti.

► Korak 2

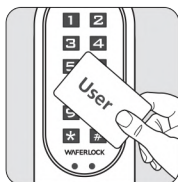
Unesite glavni PIN kod, zatim pritisnite #.



- ❶ Zadani glavni PIN kod je 123456.
- ❷ Ispravan glavni PIN kod: 1 zvučni signal nakon kojeg zeleno svjetlo treperi 1 put.
- ❸ Neispravan glavni PIN kod: 2 zvučna signala praćena crvenim svjetlom koje treperi 2 puta, zatim stanje pripravnosti.

► Korak 3

Prislonite novu korisničku karticu na čitač.



- ❶ Ako je korisnička kartica/oznaka programirana: 1 zvučni signal praćen zelenim svjetlom koje treperi 1 put, zatim stanje pripravnosti.
- ❷ Ako korisnička kartica/označna kartica već postoji, 2 zvučna signala praćena crvenim svjetlom koje treperi 2 puta, zatim stanje pripravnosti.

Napomena

- Prilikom programiranja nove korisničke kartice ili novog PIN koda, stvorit će se 3-znamenkasti (001, 002, 003...) "Serijski broj" unutar memorije brave. Molimo zapišite ovaj serijski broj.
- Prilikom izvođenja funkcije brisanja bit će potreban ovaj serijski broj. Molimo koristite stranicu sa serijskim brojem / popisom imena na posljednjim stranicama kao napomenu za kopiranje serijskog broja za korisnika.

Programirajte novi PIN kod

► Korak 1

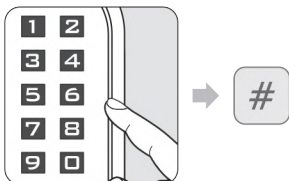
Pritisnite bilo koji gumb za aktiviranje tipkovnice, zatim pritisnite * 1 #.



- 1 Ako je zaključavanje već programirano s 250 korisnika, 2 zvučna signala nakon kojih crveno svjetlo treperi 2 puta, zatim stanje pripravnosti.

► Korak 2

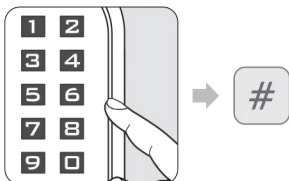
Unesite glavni PIN kod, zatim pritisnite #.



- 1 Zadani glavni PIN kod je 123456.
- 2 Ispravan glavni PIN kod: 1 zvučni signal nakon kojeg zeleno svjetlo treperi 1 put.
- 3 Neispravan glavni PIN kod: 2 zvučna signala praćena crvenim svjetlom koje treperi 2 puta, zatim stanje pripravnosti.

► Korak 3

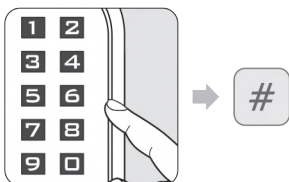
Unesite 4~6 znamenki, zatim pritisnite # (samo 0~9, ne uključuje znak * # PIN koda).



- 1 Ako unesete manje od 4 znamenke ili više od 6 znamenki, 2 zvučna signala praćena crvenim svjetlom koje će zatreperiti 2 puta, zatim stanje pripravnosti.
- 2 Ako kod već postoji, 2 zvučna signala nakon kojih crveno svjetlo treperi 2 puta, zatim stanje pripravnosti.
- 3 Ako je kod programiran, 1 zvučni signal nakon kojeg zeleno svjetlo treperi 1 put.

► Korak 4

Re-enter the new 4~6 digits again, then press #.



- 1 Ako kod ne odgovara prvom kodu koji ste unijeli, 2 zvučna signala praćena crvenim svjetlom koje će zatreperiti 2 puta, zatim stanje pripravnosti.
- 2 Ako kod odgovara, 1 zvučni signal nakon kojeg će zeleno svjetlo zatreperiti 1 put.

Napomena

- Prilikom programiranja nove korisničke kartice ili novog PIN koda, stvorit će se 3-znamenkasti (001, 002, 003...) "Serijski broj" unutar memorije brave. Molimo zapišite ovaj serijski broj.
- Prilikom izvođenja funkcije brisanja bit će potreban ovaj serijski broj. Molimo koristite stranicu sa serijskim brojem / popisom imena na posljednjim stranicama kao bilješku za kopiranje broja za korisnika.

Brisanje pojedinačnog korisnika (kartice / oznake / PIN kodovi)

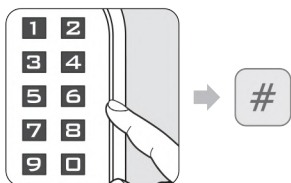
► **Korak 1**

Pritisnite bilo koji gumb za aktiviranje tipkovnice, zatim pritisnite * 2 #.



► **Korak 2**

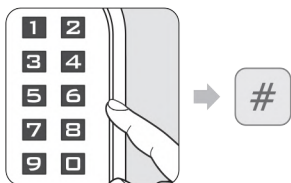
Unesite trenutni glavni PIN kod, zatim pritisnite #.



- ❶ Ispravan glavni PIN kod: 1 zvučni signal nakon kojeg zeleno svjetlo treperi 1 put.
- ❷ Neispravan glavni PIN kod: 2 zvučna signala praćena crvenim svjetlom koje treperi 2 puta, zatim stanje pripravnosti.

► **Korak 3**

Unesite postojeći serijski broj (3 znamenke, 001~250), zatim pritisnite #.



- ❶ Ako unesete manje od 3 znamenke ili više od 3 znamenke, 2 zvučna signala praćena crvenim svjetlom koje će zatreperiti 2 puta, zatim stanje pripravnosti.
- ❷ Ako serijski broj ne postoji, bit će uspješno izbrisan pojedinačni korisnik, 1 zvučni signal praćen zelenim svjetlom koje treperi 1 put.
- ❸ Ako je ispravno, korisnik će biti izbrisan, 1 zvučni signal nakon kojeg će zeleno svjetlo zatreperiti 1 put.

Napomena

- Prilikom izvršavanja funkcije brisanja, serijski broj drugog korisnika neće se promijeniti.
- Kada se postojeći korisnik izbríše, serijski broj korisnika ostat će prazan, sljedeći programirani korisnik će zamijeniti ovo prazno mjesto. "tj.: Bisanjem serijskog br. 004, a zatim programiranjem novog korisnika, ovaj novi korisnik će biti serijski br. 004".
- Ako ima više od jednog serijskog br. izbrisano, sljedeći programirani korisnik će zamijeniti tu uzlaznu sekvencu; tj.: br. 004 i br. 100 se brišu, sljedeći programirani korisnik će zamijeniti mjesto br. 004, a sljedeći programirani korisnik će zamijeniti br. 100.

Izbriši sve korisnike (kartice / oznake / PIN kodovi)

Vratite zaključavanje na zadano

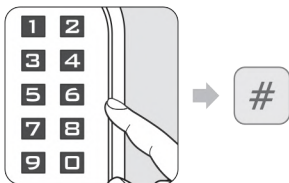
► **Korak 1**

Pritisnite bilo koji gumb za aktiviranje tipkovnice, zatim pritisnite * 3 #.



► **Korak 2**

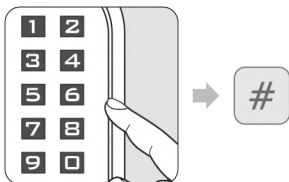
Unesite trenutni glavni PIN kod, zatim pritisnite #.



- ❶ Ispravan glavni PIN kod: 1 zvučni signal nakon kojeg zeleno svjetlo treperi 1 put.
- ❷ Neispravan glavni PIN kod: 2 zvučna signala praćena crvenim svjetlom koje treperi 2 puta, zatim stanje pripravnosti.

► **Korak 3**

Ponovno unesite glavni PIN kod, zatim pritisnite #.



- ❶ Ispravan glavni PIN kod: 1 zvučni signal nakon kojeg zeleno svjetlo treperi 1 put.
- ❷ Neispravan glavni PIN kod: 2 zvučna signala praćena crvenim svjetlom koje treperi 2 puta, zatim stanje pripravnosti.

Napomena

- Kada se izbrišu sve korisničke kartice i PIN kodovi, zaključavanje će se vratiti na zadane postavke. Glavni PIN kod bit će resetiran na 123456.
- Ako je brava bila u dvostrukom načinu rada ili načinu rada za prebacivanje, također će se vratiti na standardni + pojedinačni način rada.

Postavite zaključavanje kao način rada za prebacivanje

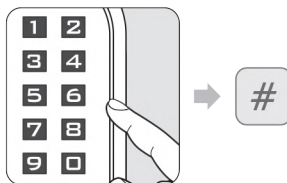
► **Korak 1**

Pritisnite bilo koju tipku za aktiviranje tipkovnice, zatim pritisnite * 4 #.



► **Korak 2**

Unesite trenutni glavni PIN kod, zatim pritisnite #.



- ❶ Ispravan glavni PIN kod: 1 zvučni signal nakon kojeg zeleno svjetlo treperi 1 put.
- ❷ Neispravan glavni PIN kod: 2 zvučna signala praćena crvenim svjetlom koje treperi 2 puta, zatim stanje pripravnosti.

Napomena

- Način prebacivanja: brava će se prebacivati između "Uvijek otvoreno" i "Uvijek zatvoreno" kada se valjani PIN kod unese u bravu ili se važeća korisnička kartica dodirne čitaču.

Postavite zaključavanje kao standardni način rada

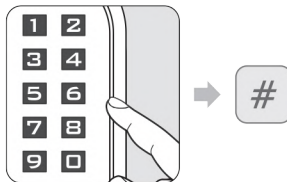
► **Korak 1**

Pritisnite bilo koji gumb za aktiviranje tipkovnice, zatim pritisnite * 5 #.



► **Korak 2**

Unesite trenutni glavni PIN kod, zatim pritisnite #.



- ❶ Ispravan glavni PIN kod: 1 zvučni signal nakon kojeg zeleno svjetlo treperi 1 put.
- ❷ Neispravan glavni PIN kod: 2 zvučna signala praćena crvenim svjetlom koje treperi 2 puta, zatim stanje pripravnosti.

Napomena

- Nakon postavljanja vrata kao standardnog načina rada, brava će se postaviti s ručnog zaključavanja na automatsko.

Postavite bravu kao dvostruki način rada

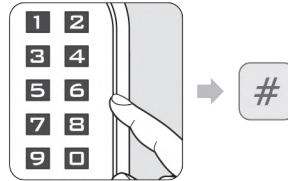
► **Korak 1**

Pritisnite bilo koji gumb za aktiviranje tipkovnice, zatim pritisnite * 6 #.



► **Korak 2**

Unesite trenutni glavni PIN kod, zatim pritisnite #.



- ❶ Ispravan glavni PIN kod: 1 zvučni signal nakon kojeg zeleno svjetlo treperi 1 put.
- ❷ Neispravan glavni PIN kod: 2 zvučna signala praćena crvenim svjetlom koje treperi 2 puta, zatim stanje pripravnosti.

Napomena

- Dvostruki način rada će od korisnika zahtijevati da provuče važeću korisničku karticu i zatim unese važeći PIN kod za pristup.
- Dvostruki način rada može se koristiti na mjestima visoke sigurnosti kao što su vrata bankovnih ureda.

Postavite zaključavanje kao jedan način

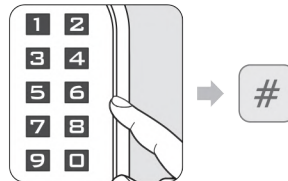
► **Korak 1**

Pritisnite bilo koji gumb za aktiviranje tipkovnice, zatim pritisnite * 7 #.



► **Korak 2**

Unesite trenutni glavni PIN kod, zatim pritisnite #.



- ❶ Ispravan glavni PIN kod: 1 zvučni signal nakon kojeg zeleno svjetlo treperi 1 put.
- ❷ Neispravan glavni PIN kod: 2 zvučna signala praćena crvenim svjetlom koje treperi 2 puta, zatim stanje pripravnosti.

Kombinacija načina zaključavanja

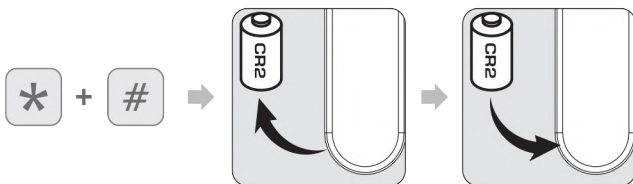
| | Standard | Prebacivanje |
|--------------|--|--|
| Singl | Ovo je zadana postavka. Kada je brava u načinu Standard + Single, nakon otključavanja vrata, automatski će se zaključati nakon 6 sekundi. | Kada je brava u načinu rada Prebaci + singl, brava će se prebacivati između "uvijek otvoreno" i "uvijek zatvoreno" kada se unese važeći PIN kod ili dodirne važeća korisnička kartica. |
| Dual | Kada je brava u standardnom + dvostrukom načinu rada, brava će od korisnika zahtijevati da prisloni valjanu korisničku karticu i unese valjani PIN kod za pristup. | Kada je brava u Toggle + Dual modu, brava će se prebacivati između "uvijek otvoreno" i "uvijek zatvoreno" kada povučete važeću korisničku karticu i unesete važeći PIN kod. |

Resetirajte glavni kod brave

Povratak na zadanu vrijednost 123456 i svi programirani korisnici ostat će.

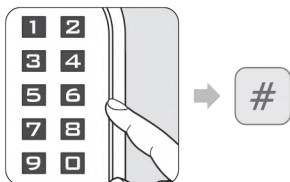
► **Korak 1**

Držite i pritisnite gumb * i # zajedno. Čut će se 2 zvučna signala (1 dugi zvučni signal, 1 kratki zvučni signal) i izvadite bateriju, a zatim je umetnite u isto vrijeme.



► **Korak 2**

Nakon dugog zvučnog signala praćenog naizmjeničnim treptanjem crvenog i zelenog svjetla, unesite važeći PIN kod ili dodirnite važeću korisničku karticu, zatim pritisnite #.



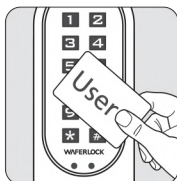
► **Korak 3**

Nakon dugog zvučnog signala, glavni PIN kod će se vratiti na zadanu vrijednost: 123456.

Otvoranje vrata s korisničkom karticom

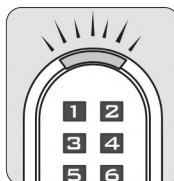
► Korak 1

Pristup čitaču pomoću korisničke kartice.



► Korak 2

LED svijetli.

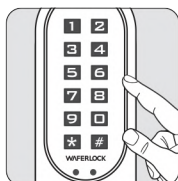


- ❶ Ako je kartica valjana (programirana), 1 zvučni signal praćen zelenim svjetlom koje treperi 1 put.
- ❷ Ako je kartica nevažeća (nije programirana), 2 zvučna signala praćena crvenim svjetlom koje treperi 2 puta, zatim stanje pripravnosti.

Otvorena vrata s PIN kodom

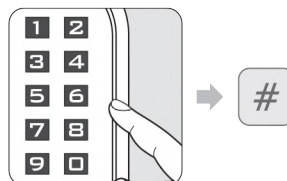
► Korak 1

Pritisnite bilo koji gumb za aktiviranje tipkovnice.



► Korak 2

Pritisnite prethodni programirani PIN kod, zatim pritisnite gumb #.



- ❶ Ako unesete manje od 4 znamenke ili više od 6 znamenki, 2 zvučna signala praćena crvenim svjetlom koje će zatreperti 2 puta, zatim stanje pripravnosti.
- ❷ Ako je kod programiran, 1 zvučni signal nakon kojeg zeleno svjetlo treperi 1 put.

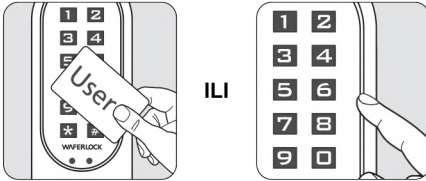
Napomena

- Prilikom unosa PIN koda, ako korisnici priđu čitaču s korisničkom karticom, zaključavanje će se prekinuti te će se prvo reagirati na korisničku karticu.
- Ako je nevažeći kod (glavni PIN/PIN) unesen u bravu više od 5 puta, funkcija protiv krađe će se pokrenuti na 3 minute. Tijekom tog razdoblja tipkovnica će biti zaključana.
- Ako unesete nevažeći kod 1 put nakon 3 minute, funkcija zaštite od krađe ponovno će se pokrenuti na 3 minute.
- Protuprovalni brojač će se resetirati nakon što se važeći PIN kod unese u bravu. Kada je brava u dvostrukom načinu rada, brojač će se resetirati samo kada se bravi prikažu važeći PIN kod i važeća korisnička kartica.
- Tijekom 3 minute zaključavanja još uvijek se može koristiti važeća korisnička kartica za pristup.

Upozorenje o slaboj bateriji

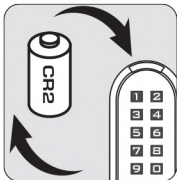
► **Korak 1**

- ❶ Kada koristite korisničke kartice za otključavanje, zaključavanje vrata ili programsku karticu za programiranje.
- ❷ Kada koristite PIN kodove za otključavanje ili zaključavanje vrata.



► **Korak 2**

Ako je baterija brave prazna, postoji zvučno upozorenje za korisnika s 3 kratka zvučna signala 5 puta, nakon čega slijedi treptanje narančastog svjetla. Zamijenite novu bateriju kako bi brava dobro funkcionirala.



Vanjsko napajanje za hitne slučajeve

► **Korak 1**

Kontaktna točka pomoćne 9V baterije je na prednjoj ploči.



► **Korak 2**

Spožite 9V bateriju s kontaktnim točkama.

